

EL MERCURIO

# 100 MUJERES LÍDERES 2022

SANTIAGO DE CHILE, DOMINGO 27 DE NOVIEMBRE DE 2022  
 economiaynegocios@mercurio.cl



**Jurado de la categoría Servicio Público:** Manuel Fernández, editor nacional de "El Mercurio"; Francisca Valdés, directora ejecutiva de Mujeres Empresarias; Jaime Caiceo, socio de Consultoría en Digital & Data Analytics de EY Chile; Luz Sosa, Government Affairs & Policy Director LA South de Johnson & Johnson; Patricia O'Shea, editora de Sociedad en "El Mercurio"; Alejandro König, gerente comercial de Walmart Chile; Carolina Eterovic, directora ejecutiva de Mujeres Empresarias; Rodrigo Silva, gerente general de Coopuch; Macarena Moritt, abogada senior de Guerrero Olivares; José Tomás Santa María, editor de Economía y Negocios; Ignacio Mardones, director de empresas; Verónica Salinas, profesional de Apoyo Metodológico y Contenidos Serenazgo; Roberto Belloni, presidente de DBS; y Claudia Contreras, gerente de Comunicaciones y Asuntos Corporativos de Aguas Andinas.



**Jurado de la categoría Ejecutivas:** Manuel Fernández, de "El Mercurio"; Francisca Valdés, de Mujeres Empresarias; Pedro Pellegrini, socio de Guerrero Olivares; María de los Angeles Castro, directora de la Comunidad de Organizaciones Solidarias; Matías Puente, gerente de Marketing y Clientes de Walmart Chile; Marién Eguiguren, directora de Emol; Juan Carlos Valdebenito, gerente de Personas de Aguas Andinas; Asise Fernández, managing director de MedTech LA South de Johnson & Johnson; José Tomás Santa María, de "El Mercurio"; Fabrizio Barderi, gerente general de Enef; Carolina Eterovic, de Mujeres Empresarias; Roberto Belloni, de DBS; y Kathleen Barclay, directora de empresas.

21ª edición del galardón que entregan Mujeres Empresarias y "El Mercurio"

## 100 Mujeres Líderes 2022: el talento femenino que está transformando Chile

MANUEL FERNÁNDEZ BOLVARIÁN

La edición 2022 de 100 Mujeres Líderes batió récords. En total, llegaron 12.023 nominaciones en el proceso que estuvo abierto durante agosto. Y de ellas, jurados compuestos mayoritariamente por mujeres, seleccionaron a las cien galardonadas que aparecen en estas páginas.

"El interés tan masivo demuestra que este es un premio muy esperado cada año. En pandemia también lo fue, pero ahora que estamos retomando la presencialidad, se hizo aún más notorio. Tuvimos gran impacto en la cantidad de nominaciones y hay muchas ganas de volver a reunirse, conocerse, interactuar", destaca Francisca Valdés, directora ejecutiva de Mujeres Empresarias.

El entusiasmo por esta vigésimo primera versión del galardón que organizan en conjunto Mujeres Empresarias y "El Mercurio" para visibilizar y promover el liderazgo femenino en todos los ámbitos del quehacer nacional, también es evidencia de que cada vez hay más mujeres que destacan en los cinco ámbitos que abarca: empresarias, profesionales, ejecutivas, servicio público y servicio social.

"Las organizaciones que impulsamos este proyecto fuimos súper visionarias de querer visibilizar el liderazgo femenino cuando hace 21 años casi no era tema. En ese entonces, nadie sospechaba la cantidad de talento que Chile tiene en manos de mujeres y nosotras jamás pensamos el impacto que este premio iba a tener en la sociedad", subraya Valdés.

En ese sentido, destaca el rol que ha jugado el galardón en, precisamente, promover estos liderazgos, para que crezcan y sirvan de ejemplo a más mujeres: "El gran valor que aporta esta distinción es el reconocimiento. Visibilizar a tantas mujeres que anónimamente ejercen un liderazgo positivo tanto en el sector privado como en el público y la sociedad civil. Se ha armado un tejido y una red en que muchas veces las hemos hecho trabajar en mesas para compartir experiencias y conectar entre ellas".

Como en los últimos años, la convocatoria contó con aliados como la CPC, la Comunidad de Organizaciones Solidarias y el Ministerio de la Mujer y Equidad de Género. Para cada categoría, diferentes jurados votaron por las 20 premiadas de cada una, quienes recibirán su galardón en una ceremonia presencial que se realizará en dependencias de "El Mercurio" el martes 29 de noviembre y será transmitida por EnefTV y por las redes sociales de Mujeres Empresarias.

"Ser elegida Mujer Líder es un sello que las distingue y les da acceso a una comunidad, lo que es un desafío importante para nosotras, ya que además de reconocer y visibilizar su talento, es importante reunirnos para que sigan aportando. Hemos hecho actividades para conocer su opinión sobre los distintos temas de contingencia y nosotras vamos a hacer acciones para que sean modelo de rol para las siguientes generaciones", profundiza Carolina Eterovic, directora ejecutiva de Mujeres Empresarias.

Un masivo interés concitó este año este premio, que ha sido pionero en detectar, visibilizar y promover el liderazgo femenino en los negocios, la política, la sociedad civil, la academia y el debate público, entre otros ámbitos. Se recibió una cifra récord de más de 12 mil postulaciones.



**Jurado de la categoría Empresarias:** Julián Herman, managing director de Boston Consulting Group; Carolina Eterovic, de Mujeres Empresarias; Marisa Cominetti, coordinadora periodística de Economía y Negocios e Innovación de "El Mercurio"; Manuel López, gerente de Operaciones de Walmart Chile; Marta Colet, gerente general de Aguas Andinas; Jabar Singh, SVP Wholesale Banking de Scotiabank Chile; Ángel Izurieta, socio de Consultoría en Tecnología de EY Chile; Francisca Valdés, de Mujeres Empresarias; Jorge Riesco, presidente de la Sociedad Nacional de Minería; Rodrigo Silva, de Coopuch; José Tomás Santa María, de "El Mercurio"; Marcela Guerra, gerente general de Corfo; Fernando Alvarar, gerente general de la CPC; Patricia Edwards, directora de la Comunidad de Organizaciones Solidarias; Daniel Daccarett, fundador de Empreinte Tu Mente; Iryna Harustovich, senior Access Manager de Janssen Chile, Paraguay, Uruguay y Bolivia; y Manuel Fernández, de "El Mercurio".



**Jurado de la categoría Profesionales y Académicas:** José Tomás Santa María, de "El Mercurio"; Matías Verdugo, director de Empresas DBS; José Antonio Guzmán, rector de la U. de los Andes; Luz Sosa, de Johnson & Johnson; Janice Stein, socia líder de Impuestos Internacionales de EY Chile; Maribel Vidal, directora de la Comunidad de Organizaciones Solidarias; Amalia Torres, editora de Vida Ciencia Tecnología de "El Mercurio"; Carolina Agüero, gerente corporativa de Estrategia y Comunicaciones de la CPC; Manuel Fernández, de "El Mercurio"; Cristián Schwerter, director de Planificación e Ingeniería de Aguas Andinas; Francisca Valdés, de Mujeres Empresarias; Richard von Appen, presidente de Sofota, y Carolina Eterovic, de Mujeres Empresarias.



**Jurado de la categoría Servicio Social:** María Florencia Ahtademo-Hirt, gerente general del Departamento de Países Cono Sur del BID; Manuel Fernández, de "El Mercurio"; Francisca Valdés, de Mujeres Empresarias; Sandra Gaete, directora de Personas, Organización, Cultura y Talento de Aguas Andinas; Pilar Segovia, editora de Revista Ya; Rodrigo Silva, de Coopuch; Gladys Durán, directora de la Comunidad de Organizaciones Solidarias; Roberto Belloni, de Empresas DBS; Carolina Eterovic, de Mujeres Empresarias; Cristián Lefevre, presidente de EY Chile; Carolina Agüero, de la CPC; Andre Ueno, country director de Janssen Chile, Johnson & Johnson, y Stefanie Pope, gerente de Sustentabilidad y Valor Compartido de Walmart Chile.

### LOS DESAFÍOS PARA LA MUJER EN EL CHILE POSTPANDEMIA

“Las mujeres tenemos una sensibilidad especial para captar rápido el nuevo escenario en que nos encontramos. Eso hace que las nuevas líderes sepan cómo cambiaron los lugares de trabajo, qué requieren los colaboradores, cuáles son las nuevas prioridades y problemas de las personas y cómo navegar en una nueva agenda y con mucha incertidumbre”.

CAROLINA ETEROVIC  
 DIRECTORA EJECUTIVA DE MUJERES EMPRESARIAS.

“Pese a los avances que hemos tenido en materia de equidad de género en los 21 años que hemos entregado este galardón, aún hay muchos desafíos que persisten. Prueba de ello es que la pandemia y la consecuente crisis económica y social, impactaron especialmente a las mujeres. Esa evidencia obliga a una reflexión como sociedad en la cual las voces que estamos reconociendo tienen un rol clave que jugar”.

CARLOS SCHAEFER  
 DIRECTOR DE "EL MERCURIO".

“La pandemia elevó el nivel de conciencia sobre el rol de la mujer en el país. Fueron ellas las primeras en renunciar a sus trabajos para ir a apoyar a enfermos, adultos mayores y niños durante la pandemia. Fueron ellas las que organizaron ollas comunes y redes cuando Chile más lo necesitó. Esa capacidad, esa empatía, es muy valiosa para echar a andar la economía de un país”.

FRANCISCA VALDÉS  
 DIRECTORA EJECUTIVA DE MUJERES EMPRESARIAS.

Emprendedoras y empresarias:

# Las líderes que aportan nuevas miradas en empresas tradicionales y emergentes

Foco en las personas, ya sean los usuarios como los propios equipos, y una mirada integral de los negocios y sus impactos en el entorno ambiental y social son un rasgo común de las veinte mujeres que este año fueron reconocidas en esta categoría, que incluye desde grandes compañías hasta nuevas startups.

MANUEL FERNÁNDEZ y JOSEFINA BARROS



**Amanda Behm Sáenz**  
COO de The Imperfect Project

Socia fundadora de The Imperfect Project, empresa que busca disminuir el desperdicio de alimentos por temas estéticos. A un año de su creación, han recuperado más de 11 toneladas de alimentos, equivalentes a más de 70.000 litros de agua que no se descartaron. Trabajan con el mercado Lo Valledor, pequeños agricultores y pymes que reciben un importe económico por alimentos que antes botaban directamente al vertedero. Con sus barritas han logrado entrar a Unimarc y Salsobrand y firmaron un contrato con Cencosud, posicionándose así como una marca confiable y con ventas mayores, lo que se refleja en un mayor impacto.

**Amelia Correa Urrutia**  
Dueña y socia de la Banquetería Amelia Correa & Izquierdo

Pionera de este mercado en el país, a sus 89 años se mantiene vigente, realizando matrimonios y eventos de empresas, en asociación con sus hijos. "La empresa se creó a mis 47 años y hemos enfrentado diferentes crisis, levantándonos una y otra vez", dice esta emprendedora, quien se define como "una mujer sin miedos, que enfrenta las adversidades transformándolas en oportunidades". Durante su trayectoria, ha sido tutora, guía, y precursora de cómo se celebran los matrimonios en Chile, renovándose y adaptándose a los cambios culturales.

**Carolina Ribeiro de Sousa Pinheiro**  
CEO de Inbrax

Hace 12 años esta brasileña fundó la agencia de publicidad Inbrax, que ha ganado múltiples premios en Chile y el exterior. Es directora de Aclap, directora de Conar y fue directora en Redmad. Además, es mentora en WoomUp! y Embajadora en Mujeres Internacionales, Capítulo Chileno. Además, está dentro de las 40 Over Forty. En 2019 fundó la productora de innovación Tojio y lanzó el podcast de liderazgo "Taking the lead". Acaba de lanzar Belong Communication Lab, que desarrolla campañas y estrategias con foco en diversidad, inclusión y sentido de pertenencia.

**Catalina Aguirre Boza**  
CEO y fundadora de Kumiko Skincare

El proyecto de esta periodista, profesora y cosmetóloga es Kumiko, la primera línea dermocosmética que combina mesoterapia, extracto de té matcha orgánico japonés y tecnología encapsulada, en fórmulas únicas multiacción con beneficios antienviejamiento y lifting. Con registro FDA, Kumiko ya está en EE.UU., México, Puerto Rico, Panamá y Colombia. Incluso logró que Ricky Martin se convirtiera en socio e imagen. Toda la línea se fabrica en Barcelona bajo el concepto Clean Beauty. Este año ingresó a Sephora México, retailer líder mundial en belleza y lanzó fórmulas con alerce chileno.

**Catherine Ruz Parada**  
Socia directora de Grey Capital

"Como mujer, mamá, esposa creo que la huella más importante es dejar una compañía que genere impacto. Eso es lo que quiero seguir haciendo y fortaleciendo en toda la región", dice esta emprendedora. De hecho, el trabajo de la consultora de inversiones Grey Capital está enfocado en lo que denomina como "salud financiera" de las personas. Destaca un programa que, precisamente, se llama Salud Financiera, que ha beneficiado a más de 90.000 colaboradores de empresas de Chile y que ahora está extendiéndose a sus nuevas voperaciones en México, Colombia, Ecuador y Centroamérica.



**Cristina Araya Briones**  
Gerenta general, Araya Briones Ltda.

Dice que se inició como empresaria hace 25 años en Calama "solo las ganas de empezar algo propio; actualmente mi empresa emplea a más de 90 trabajadores en servicios de asesoría, sanitaria y de construcción directa a la minería y a empresas que prestan servicios a la misma". Es una activa integrante de la Asociación de Empresarios de Calama y de la Cámara de la Construcción de esa ciudad. Convencida también del poder de la educación, impulsó con la congregación Salesiana de Antofagasta el arribo a Calama del Colegio Don Bosco "donde se dan oportunidades a los alumnos con carreras técnicas".

**Daniela Lorca Núñez**  
Fundadora Babytuto y hoy gerenta de Negocio Babytuto en Walmart

Revolucionó el e-commerce integrando el contenido con la venta de productos para la crianza, con un catálogo de más de 30.000 productos de más de 400 proveedores locales e internacionales. Ingeniera civil, emprendedora Endeavor, elegida entre las 100 Mujeres Líderes 2018 y Joven Emprendedora 2015, es referente para miles de mujeres en el país en emprendimientos de comercio electrónico. En febrero de este año vendió Babytuto a Walmart Chile. Actualmente se desempeña como Gerenta de Negocio Babytuto dentro de Walmart Chile.

**Dominique Rosenberg Amszynowski**  
Vicepresidenta ejecutiva de Empresas DBS

Con el sueño de "crear un destino de belleza único y mágico" nació Empresas DBS, compañía fundada por Dominique Rosenberg y que hoy cuenta con tres formatos (DBS Beauty Store, Tiendas Make Up y Prismology) que suman 70 locales y alrededor de 700 colaboradores. Aunque explica que "la experiencia sensorial y el nivel de atención sigue siendo lo principal", la compañía está en plena transformación digital. Este año lanzó el Virtual Try On en DBS.cl que permite a la clientela probar labiales y base en su tono de piel.

**Heike Paulmann Koepfer**  
Presidenta de Cencosud S.A.

"Tengo el orgullo de liderar esta gran compañía con resultados de excelencia", dice Heike Paulmann, quien lidera uno de los directorios más diversos del IPSA, con tres mujeres en sus sillones. Paulmann ha debido liderar procesos como la llegada al mercado de Sao Paulo con la integración de GIGA y su formato cash and carry, o el arribo a EE.UU. con The Fresh Market. Además, lanzaron el programa de mentorías CencoMujeres e impulsaron HubCenco, nuevos espacios laborales para sus equipos diseñados con arquitectura y tecnología de vanguardia que potencian una cultura más flexible y horizontal.

**Josefa Cortés Soruco**  
Fundadora y CEO de Palpa

Palpa es un dispositivo patentado internamente que ayuda a entrenar el autoexamen de mamas en la ducha. Lanzado en octubre de 2021, ya ha llegado a más de 60.000 mujeres principalmente a través de más de 120 alianzas con empresas que las adquieren para sus colaboradores. "El pilar social de Palpa es lo más importante, necesitamos llegar a las mujeres de todo Chile y es por eso que implementamos un plan con el sector público que nos permitirá entregar dispositivos y educación a niñas de 17-18 años de distintos colegios y consultorios en zonas más vulnerables del país", explica Josefa Cortés.



**Kim Maturana Barías**  
Fundadora y CEO de UpGirl

Dos mil conductoras y más de 10 mil pasajeras registradas forman la comunidad de UpGirl, una aplicación que Kim Maturana define como "una solución de movilidad con enfoque de género, que previene los delitos de índole sexual en el transporte y también atiende a patrones y necesidades como la 'movilidad del cuidado' enfocada a niños, adultos mayores y personas que recae históricamente en nosotras". La empresaria destaca que UpGirl ha ido abriendo espacio en rubros históricamente masculinos como la tecnología y las startups. Cuentan con una primera línea gerencial integrada 100% por mujeres.

**Madeleine Valderrama**  
Gerente general de AltumLab

Madeleine Valderrama es fundadora de varios emprendimientos, siendo el principal Altum Lab, con su tecnología Bruna, cuyo propósito es de reducir el impacto en el medio ambiente de las industrias. Con algoritmos e inteligencia artificial ha logrado disminuir el consumo energético de sus clientes hasta en 13%, fomentando un consumo sostenible. AltumLab, que fue finalista del Premio "El Mercurio" a la Startup del Año 2021, tiene un equipo joven distribuido en Latinoamérica, Europa y Asia, integrado en un 70% por mujeres y con beneficios como derecho a seis semanas de vacaciones.

**María Cecilia Jünemann Larraguibel**  
Socia y gerente general de J.E.J. Ingeniería

En sus ocho años al mando de esta empresa de ingeniería por la minería, ha logrado ubicarla dentro de las mejores del rubro del país, multiplicando su tamaño y participando en más de 50 proyectos con una dotación de 2.000 profesionales. "He puesto la atención en nuestra gente y las buenas prácticas de la industria, logrando duplicar la presencia femenina en la empresa (llega a 22% sobre el resto de la industria), lo que nos ha permitido en dos oportunidades estar entre las 10 mejores empresas del Ranking IMAD", dice.

**María Elba Chahuán Manzur**  
Socia fundadora de Apanio y Unión Emprendedora

Dos son los proyectos que lidera esta emprendedora. Uno es Apanio, una plataforma que ya ha apoyado a 11.000 mipymes en la digitalización de sus negocios. El segundo es Unión Emprendedora, plataforma de iniciativas sociales, para proyectos de impacto que contribuyan a generar nuevas ideas y fomenten el bien común y la colaboración entre la sociedad civil, la academia, los privados y el sector público. Pero hay más: también impulsa VO CREO en Chile, que busca generar confianzas entre los mundos cultural y empresarial, organizando encuentros entre ambos.

**María José Aguirre Peña**  
Fundadora y directora creativa de María La Bijoux

De mujeres privadas de libertad en Chile y mujeres víctimas de tráfico de personas en España son las manos que crean las piezas de joyería textil de María La Bijoux. "Hemos generado confianzas, encuentro e inclusión donde la diversidad se expresa y se comparte. María La Bijoux es también salud mental, es expresión a través del tejido, es reparar, es unir historias trenzadas en sororidad, es apoyo y contención. Es sueño y esperanza", dice su fundadora. Sus piezas se venden en sitios tan variados como Chile, España, Francia, Singapur, Italia, Nueva Caledonia e Islas Mauricio.



**María Soledad Callejas Torres**  
Gerente General de MSC Minerals

Orinda de Freirina (Región de Atacama), María Soledad Callejas cuenta que heredó la minería, actividad a la que su familia se dedica desde 1938. "He contribuido en incentivar el rol femenino en la pequeña minería extractiva, desarrollando proyectos y asesorando a otras mujeres para que incursionen en este campo. Hoy soy dueña y gerente del proyecto Minero Heade, en el cual vengo trabajando hace más de 20 años, con el propósito de que se convierta en una mina de talla mundial que acca a trabajadores y trabajadoras mineras de mi región y de todo Chile para contribuir al desarrollo nacional", afirma.

**Paula Valverde**  
CEO de Grupo Limonada

Limonada hoy está en todo el país, genera mil empleos y recientemente asumió el desafío de conquistar el mercado de Estados Unidos. "Espero que seamos la punta de lanza que inspire e impulse a otras a pensar en grande. En Chile tenemos mucho talento y necesitamos exportarlo", dice la emprendedora. Paula Valverde es también directora en Endeavor y preside el gremio que agrupa a las marcas de retail. "Quiero y espero ser de inspiración para las próximas generaciones de niñas para que puedan soñar en grande, derribar estereotipos y creer en el poder que tienen", asegura.

**Sofía Arrigoni Quintela**  
Gerente general de Arrigoni Ambiental y Proindar, directora de Grupo Arrigoni y de la Asociación de Proveedores Industriales de la Minería.

Abogada que cofundó Arrigoni Ambiental, empresa con la cual propuso al Grupo Arrigoni el desafío de ser vanguardistas en sostenibilidad y gestión responsable de residuos industriales. La firma se dedica al reciclaje de neumáticos, en el marco de la Ley REP. Es coautora de "Mi Viaje Consciente", libro que busca concientizar e impulsar el concepto de sustentabilidad en las nuevas generaciones, abordando temas medioambientales y de responsabilidad social.

**Teresita Morán Ovalle**  
Cofundadora y country manager para Chile de Buk

Ingeniera civil y madre de cuatro hijos, fue la única mujer entre los cinco socios que iniciaron Buk, una startup de recursos humanos que "vino a revolucionar el mundo de la gestión de personas, aportando una mirada fresca y transformadora". Morán tuvo el desafío de armar equipo, construir procesos, definir estrategias y atraer clientes: "No fue fácil, pero sí muy enriquecedor. Hoy orgullosamente puedo mirar atrás y ver que somos más de 700 personas (49% mujeres), 50% de los líderes son mujeres, estamos en cuatro países y trabajamos con más de 5.000 empresas".

**Valeria Auda Martínez**  
Gerente general y socia fundadora de Comercial y Pesquera South Wind S.A.

South Wind fue fundada en 1994 por Valeria Auda y Soledad Parot, dos ingenieras en alimentos de la Universidad de Chile. Ambas buscaban desarrollar un negocio en el cual se sintieran cómodas y realizadas. Así como define Valeria Auda, tomaron el desafío de "emprender en una industria compleja como la salmonería hace 28 años, con productos de alto valor agregado que se exportan a más de 15 países". Entre los mayores orgullos de esta emprendedora se cuenta trabajar con más de 200 mujeres jefas de hogar en dos plantas de proceso.



**Alyson Rosales**  
Cantante lírica soprano

Con estudios en la U. de Chile, cuatro años de preparación vocal con Ahlke Scheffelt y graduada con máxima distinción bajo la cátedra de la maestra noruega Turi Karlsen en la State University of Music and the Performing Arts Stuttgart (donde realiza su maestría), Alyson Rosales es una de las nuevas voces líricas chilenas más versátiles. Así lo demuestra el hecho de haber sido reconocida en numerosos concursos internacionales. Recientemente, en julio de este año, debutó en el Teatro Colón como invitada al concierto "Grandes Interpretes" de Javier Camarena. Es becaria de la Corporación Amigos del Teatro Municipal, Fundación Ibañez Atkinson, NMWA Chile y Rotary Stiftung Stuttgart.



**Amanda Céspedes Calderón**  
Fundadora y presidenta de la Fundación Educacional Amanda

Esta neuropediatra infantil, especialista en neurociencias aplicadas a la educación ha trabajado los últimos 30 años para "promover el conocimiento del desarrollo cerebral y mental temprano y la defensa del niño como sujeto de derechos, plasmando este pensamiento a través de la divulgación neurocientífica". Ha publicado 12 libros en Chile, Latinoamérica, España y Portugal. Su fundación, explica, busca "relevar el derecho de niños y jóvenes a recibir una formación integral que los prepare para ser actores y creadores de cultura y de ciudadanía, formación posible de implementar conociendo el potencial temprano de la mente humana".



**Anamari Martínez Echegay**  
Directora de IPCHILE

Educadora oriunda de Valparaíso, cuenta que proviene de una familia de inmigrantes españoles dedicada a la panadería. "Mis padres nos inculcaron como principios trabajar duro, perseverar y esforzarse para conseguir logros". Fue la primera mujer en asumir la rectoría de uno de los más grandes institutos profesionales de Chile y, además, preside dos juntas directivas de colegios subvencionados de Maipú, que entregan educación gratuita a más de seis mil alumnos. "Desde mi rol he promovido la inclusión y la equidad de género: más del 64% de nuestros estudiantes son mujeres y creamos un Centro de Innovación y Emprendimiento para Mujeres", destaca.



**Aranzazu Llorente Chang**  
Artista visual, creadora de Aranzazu Llorente Colección

"Mi propuesta es sacar el arte de las galerías, ponerlo en la calle y generar que las personas se sientan identificadas con cada obra, las cuales tienen una historia que contar", explica esta artista. Por eso creó la marca Aranzazu Llorente Colección, que busca "transformar el arte en ropa, zapatos, bolsos y pañuelos a baja escala, fabricado por mujeres en Chile". ¿Su intención? Inspirar a más mujeres: "Con el premio 100 Mujeres Líderes quiero ser inspiración para las niñas y jóvenes que sueñan con ser artistas, mostrarles que el arte tiene infinitas formas de manifestarse y que, por supuesto, es posible de desarrollar en nuestro país".



**Bárbara Hernández Huerta**  
Nadadora extrema, psicóloga y motivadora

"El objetivo es siempre demostrar a través del deporte y la natación que absolutamente nada es imposible para la determinación y el esfuerzo", dice Bárbara Hernández, nadadora experta en aguas gélidas y largas distancias. Este año obtuvo un Record Guinness por su nado en el Cabo de Hornos el cual. Además, es la primera persona sudamericana en completar el Canal del Norte a nado (35 km) sin usar traje de neopreno ni aislantes del frío. De esta forma, es también la primera persona sudamericana en completar ya cinco de los siete océanos más difíciles y peligrosos del mundo. ¿Qué sigue? Hoy se prepara para nadar en la Antártica.

Categoría profesionales:

# El sello femenino se impone en la academia, la música, el debate público y la medicina

La primera rectora de la U. de Chile, una promesa del canto lírico, una ídola pop, una deportista extrema, especialistas en derecho, una artista visual y referentes científicas muestran la versatilidad del liderazgo de las mujeres.

MANUEL FERNÁNDEZ Y JOSEFINA BARRIOS



**Brigitte van Zundert**  
Profesora titular del Instituto de Cs. Biomédicas, Facultad de Medicina de la U. Andrés Bello

Doctora en Biología Celular y Molecular (U. Concepción) con estudios de posdoctorado en el MIT y Harvard. Con una destacada trayectoria investigando mecanismos celulares y moleculares de la plasticidad neuronal y neuroepigenética en enfermedades neurodegenerativas, ha publicado más de 50 artículos en revistas internacionales. Este año lideró un equipo que descubrió un factor clave de la ELA y que permitirá avanzar en su detección temprana y posibles tratamientos.



**Carmen Le Foulon Morán**  
Investigadora y Coordinadora del Área Opinión Pública del CEP

Desde el inicio de su carrera, se ha dedicado a aportar una perspectiva basada en evidencia para la evaluación de políticas públicas en temas como el acceso a la educación superior o el debate sobre el bicameralismo. Como coordinadora de la Encuesta del Centro de Estudios Públicos, lideró el desarrollo de herramientas de visualización para ampliar el acceso público y así facilitar el análisis de los resultados. También ha buscado aportar a la comprensión de los desafíos que enfrenta la democracia representativa con metodologías innovadoras y tiene especial interés en género y política.



**Carolina Asenjo Araya**  
Directora médica de la Clínica Dávila

Con 30 años de experiencia en gestión en salud y tras ejercer 12 años la Dirección Médica de Clínica Vesputio, llegó a este cargo en Clínica Dávila en 2019. Esta institución suma más de 3.800 colaboradores y realiza un millón y medio de atenciones anuales. Dávila está trabajando en desarrollar un sistema de atención que abarque la Región Metropolitana, incorporando Dávila Vesputio y los Centros Las Condes, Huinca y próximamente Maipú, proyecto liderado por la doctora Asenjo. Uno de sus focos es promover el talento femenino en Dávila, donde más del 70% de su equipo directo son mujeres.



**Dominique Thomann Etchegaray**  
Directora ejecutiva de la Orquesta de Cámara de Valdivia

Hija de músicos amateur, desde niña se interesó por la música. Por años tocó violín con su hermana en cuencos a la Antártica. Titulada en Ingeniería Comercial e Interprete en viola de la U. Católica, con un máster en Gestión de Orquestas y Teatros y otro en Pedagogía en Viola, hoy es la primera mujer que tiene la misión de liderar la Orquesta de Cámara de Valdivia. Actualmente está impulsando el proyecto de llevar a la orquesta hacia la sustentabilidad, buscando liderar un proceso innovador en Chile, con la motivación de llegar a formar la primera orquesta sustentable del país.



**Elisa Torres Durney**  
Fundadora de Girls in Quantum

Estudiante de 3º medio del Colegio Champagnat de Villa Alemana, fue elegida para participar en el programa de excelencia académica de la U. de Yale y admitida este año como miembro joven de la Academia de Ciencias de Nueva York. Becada por IBM, realizó un programa de introducción a la computación cuántica, descubriendo su gran potencial y que pocas mujeres están involucradas. Por eso, en abril fundó Girls in Quantum para poder promover recursos educativos de computación cuántica a estudiantes de todo el mundo.



**Gabriela Caviedes Thomas**  
Investigadora del Centro de Estudios e Investigación Social SIGINOS

Esta académica de Filosofía de la U. de los Andes se ha interesado por la paradoja de que "mujeres perciben que están en un clima de predominancia masculina, pero no se identifican con el feminismo chileno". Su investigación sobre las raíces históricas del feminismo lo ha llevado, explica, a visibilizar "las legítimas divergencias que las mujeres tienen con el movimiento feminista chileno predominante, sin desentender las razones por las cuales se perciben en un país machista".



**Karin Jürgensen Elbo**  
Decana de Ciencias Económicas y Empresariales, U. de los Andes

Combina la labor académica con sus cargos de directora de Empresas Copoc y presidenta de la Administradora de Fondos de Cesantía, además de su participación en Sofía y en Women in Finance. "Quisiera que este premio fuera un testimonio para aquellas mujeres jóvenes que temen que sus grandes metas profesionales sean incompatibles con la formación de familia. Es también un reconocimiento a las culturas organizacionales y jefaturas que procuran activamente el crecimiento profesional de sus colaboradoras y que saben respetar los tiempos de la mujer", expresa la decana.



**María José Abud Stiller**  
Investigadora del CEP

Economista de la U. de Chile y Master en Administración Pública de la U. de Colombia. Fue Subsecretaria de la Mujer y la Equidad de Género, participando en el diseño y tramitación de proyectos en materia de violencia contra la mujer y de protección del empleo femenino en la pandemia. Desde el CEP está enfocada principalmente en la investigación de temas del mercado laboral, como la informalidad, el salario mínimo y sistemas de cuidados. Siempre con foco en los desafíos que enfrentan las mujeres en empleabilidad laboral. También es profesora de Economía Laboral en el Master de Economía Aplicada de la U. Católica.



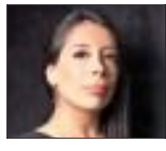
**María Olivia Recart**  
Rectora de la Universidad Santo Tomás y directora de CAP

Ha pasado por instituciones sin fines de lucro (Fundación Chile), las políticas públicas (Subsecretaría de Hacienda), el sector privado multinacional (BHP) y ahora se desempeña en la academia, siendo una de las pocas mujeres rectoras (Universidad Santo Tomás), además de ser directora de CAP, empresa que cuenta con un 40% de su directorio ocupado por mujeres. Además actualmente es la presidenta de ASAC Chile, el foro empresarial dentro de APEC, y es parte del directorio de Comunidad Mujer. Forma equipos de alto desempeño, con fuerte sentido de propósito.



**Marisol Peña Torres**  
Directora del Centro de Justicia Constitucional de la Universidad del Desarrollo

Con una vasta trayectoria en el ámbito del derecho constitucional (integró el Tribunal Constitucional entre 2006 y 2010), esta abogada ha sido una activa participante en el debate constituyente. "Mi aporte fue informar a la opinión pública de los conceptos y alcances necesarios a tener presentes para emitir un voto responsable e informado en el pasado plebiscito", dice esta abogada con pasión por "el servicio público y la defensa de la supremacía constitucional".



**Nadac Reales**  
Fundadora de Rudanac Biotec

Biotecnóloga, ingeniera civil industrial, nortina y emprendedora. Nadac Reales desarrolló un proceso biotecnológico patentado, único a nivel mundial, que permite reutilizar los aerosoles contaminados. Produce, después de un proceso de biotransformación, un bloque de acero purificado y de alta calidad, cuya fabricación es 100% sustentable. Dicha tecnología contribuye con el cuidado del medio ambiente, descartando residuos sobre todo los entornos colmados de residuos metálicos. El proceso biotecnológico es cero carbono y contribuye con una economía circular.



**Natalia González Baños**  
Directora de Asuntos Constitucionales del Instituto Libertad y Desarrollo

Abogada de la U. Católica y máster en Derecho de la U. de Chicago, es una activa participante del debate público, en especial en torno al proceso constituyente. "He intentado contribuir en el debate público nacional en la discusión constitucional, arrojando, con evidencia nacional y comparada, la propuesta de la otrora Convención Constitucional y los riesgos que implicaba desde el punto de vista de los principios de una sociedad libre, de la democracia y, en general, del Estado de Derecho", asegura. Es también integrante del consejo directivo del Consejo para la Transparencia.



**Trinidad Riveros (Princesa Alba)**  
Cantante pop

Princesa Alba ha desarrollado una exitosa carrera en la música pop, especialmente en los últimos dos años, de la mano de su álbum "Besitos, cuidada". Fue reconocida en 2021 en las categorías Disco del Año y Artista Pop del Año en los Premios Musa. Durante este año su trayectoria ha seguido en ascenso. Canciones como "miss u bi", "Acelero" y "nasty", han estado entre las más escuchadas en Chile. Estuvo en Lollapalooza, actuó en México y España y fue la telonera de los shows de la banda británica Coldplay, actuando cuatro noches ante un Estadio Nacional repleto.



**Rocío Mayol Troncoso**  
Académica de la Universidad Alberto Hurtado y la Universidad de Chile

Psicóloga clínica especializada en psicosis. Participa como investigadora joven en el Dilecto Milenio para Mejorar la Salud Mental de Adolescentes y Jóvenes (Imlay), en el Programa de detección temprana de psicosis en Chile. Es investigadora principal en Psiquiatría, la Unidad de Psicosis de la Clínica Universitaria de Psiquiatría del Hospital Clínico de la U. de Chile. Junto a Paulina Segovia fundó la cuenta de Instagram @científicamente\_mujeres con la idea de democratizar el conocimiento y difundir el trabajo de investigadoras que están aportando a nuestro país.



**Rosa Devés Alessandri**  
Rectora, Universidad de Chile

Esta bioquímica fue elegida por sus pares este año como la primera rectora de la U. de Chile en 180 años. Es profesora titular de la Facultad de Medicina, especialista en fisiología celular, y miembro de la Academia Chilena de Ciencias. Durante toda su trayectoria, ha demostrado un amplio compromiso con la educación. Es fundadora, junto al profesor Jorge Allende, del Programa de Educación en Ciencias Basada en la Investigación (ECBI) para Enseñanza Básica, una cooperación con las Academias de Ciencias a nivel internacional, y escuelas públicas en Chile y otros países.



**Alejandra Mehech Castellón**  
Presidenta del Hogar de Cristo

Califica su trabajo como una bendición y dice que hay días cosas que la motivan: convocar a la comunidad en torno al mandato de San Alberto Hurtado de acoger con dignidad a los más pobres entre los pobres y "hacer del Hogar de Cristo una organización transparente, eficiente y eficaz. Buscamos también influir en la ciudadanía, en los tomadores de decisiones e implementadores de políticas para la construcción de un Chile más justo e inclusivo". En 2021, los programas de la institución atendieron a casi 34 mil personas.

# Categoría servicio social: Trabajando por una mejor educación y una sociedad inclusiva, donde no haya espacio para la violencia

Desde jóvenes activistas hasta líderes experimentadas. En distintos frentes, estas mujeres se dedican cada día a que Chile sea un país donde las personas puedan vivir mejor, en paz y desarrollando sus talentos al máximo.

MANUEL FERNÁNDEZ y JOSEFINA BARRRO



**Ana Cox Donoso**  
Presidenta y fundadora de Corporación Yo Mujer

Lidera esta organización que es un referente de apoyo emocional y educativo para mujeres con cáncer de mama, sus familias y entorno. "Sin duda, mis 38 años realizando quimioterapia a pacientes con cáncer han sido fundamentales para comprender sus miedos y necesidades y es este conocimiento el que he puesto al servicio de la corporación", señala. Hoy la fundación está activa en todo Chile y, desde de la pandemia, llegamos a pacientes de Latinoamérica y España.



**Anne Traub Mödinger**  
Fundadora y directora ejecutiva de Fundación Familias Power

Puertomontina, abogada, MBA y madre. Así se define la fundadora de este programa educativo, vincular y de desarrollo socio-emocional y cognitivo que está presente en 58 comunas, 9 regiones y en 1.750 familias con niños en edad preescolar de contextos vulnerables. Mediante una metodología personalizada, de visitas domiciliarias, se busca que sean los padres los primeros educadores de sus hijos y a la casa, la primera escuela. Al alero de Familias Power han surgido dos iniciativas para profundizar el trabajo: Circuito de Mujeres Power y Huellas Power.



**Bárbara Etcheberry Araos**  
Directora ejecutiva de Fundación Soymás

Soymás rompe el círculo de la pobreza, acogiendo a madres adolescentes que con ayuda biopsicosocial y con la formación en un oficio, logran desarrollar su proyecto de vida e insertarse laboralmente. Un segundo impacto de Soymás es que el 100% de sus hijos ingresan al colegio. En estos cinco años, han pasado más de 400 mujeres y sus hijos, y un 75% de ellas está trabajando, emprendiendo o continuando con estudios superiores. En 2022 iniciaron un piloto en Renca, en alianza con Inacap, para capacitar 20 mujeres más para replicar su programa a todo Chile.



**Bernardita Yuraszek**  
Directora ejecutiva de Fundación Impulso Docente

Hace siete años esta organización impulsa a las comunidades educativas para que colaboren, se desarrollen continuamente y disfruten de la docencia, junto con contribuir a pensar la educación del futuro a partir de la experiencia en terreno. Su fundadora estudió Ingeniería Comercial de la UC y luego a los años por Enseña Chile. Fue profesora en el Colegio José María Caro de La Pintana y directora de gestión institucional en Enseña Chile. Impulso Docente ha capacitado a más de 23.000 profesores, certificado a 317 mentores y asesorado más de 80 colegios.

**Carmen Cisternas Zañartu**  
Directora de Relaciones Institucionales y Continuidad de estudios de Fundación Belén Educa

"Soy una luchadora que trabaja por la movilidad social de niños, niñas y jóvenes. En el inicio de mi trayectoria como profesora de aula, enfoqué todo mi esfuerzo en ser un aporte significativo para mis estudiantes, luego como directora de capacitación de Fundación Integra, capacitó a más de 2.000 docentes. Como cofundadora del colegio San Luis Beltrán en Pudahuel, logramos instalar un modelo formativo pedagógico que involucró a familias y comunidad escolar", dice Carmen Cisternas. Belén Educa forma a 15 mil alumnos del 84% de mayor vulnerabilidad escolar en 12 colegios. En 22 años suma 11 mil egresados y 70% siguió estudios superiores.



**Carola Rubia Duran**  
Directora ejecutiva de Fundación Descúbreme

Esta ingeniera comercial y MBA ha liderado la fundación desde 2013 para visibilizar la discapacidad cognitiva. Tiene cuatro focos: primero, abrir oportunidades laborales de la mano de la capacitación que entrega la OTEC Descúbreme; segundo, el Fondo Descúbreme, que ha financiado 180 proyectos de organizaciones que trabajan con personas con discapacidad cognitiva; tercero, la generación y participación en propuestas de política pública como la Ley de Inclusión Laboral y la incorporación de las personas con pensión de invalidez y discapacidad al IFE, y cuarto, la integración de Descúbreme en el contexto mundial para traer buenas prácticas al país.



**Catalina Droppelmann Roepke**  
Directora ejecutiva del Centro de Estudios Justicia y Sociedad UC y académica del Instituto de Sociología y la Escuela de Gobierno UC

Esta psicóloga y doctora en Criminología se ha desempeñado por más de 20 años realizando investigación, docencia y políticas públicas en los ámbitos de la justicia, delincuencia y exclusión social. Su propia investigación académica y la del centro de investigación que ella lidera, han permitido dar voz a grupos históricamente invisibilizados de nuestra sociedad, tales como las mujeres en conflicto con la ley; los niños, niñas y adolescentes vulnerables; las personas que presentan consumo problemático de drogas y las personas privadas de libertad.



**Claudia Jana Zúñiga**  
Gerenta de Educación de Fundación Kodea

Periodista con 20 años de experiencia en desarrollo y dirección de proyectos que impulsan el uso de las tecnologías en educación. Es parte de Fundación Kodea desde sus inicios en 2015, donde ha diseñado, implementado y liderado proyectos de reconversión laboral TI y de desarrollo de habilidades digitales. Encabeza iniciativas con impacto nacional como: IdeoDigital, la Hora del Código y Los Creadores, cuyo propósito ha sido fomentar la innovación temprana en la sala de clases; masificar y potenciar una comprensión profunda de los fundamentos del mundo digital e instalar el aprendizaje de las Ciencias de la Computación en el currículum escolar.



**Constanza Moreira Hoffmann**  
Fundadora y directora de Fundación Te Lo Regalo Mamá

En agosto de 2019, cuando tenía 14 años, inició un proyecto para ayudar a mamás, bebés y niños de escasos recursos o vulnerables. A través de la reutilización de artículos infantiles como ropa, juguetes, accesorios, generaba donaciones a las personas que las necesitaban. Hasta la fecha ha beneficiado a más de 5.000 familias. En 2022, aún siendo menor de edad, pudo constituir legalmente mi fundación". Su principal medio de difusión es el Instagram @teloregalomama.



**Gladys Ramírez Gómez**  
Fundadora de la Fundación Amigos de Jesús

Siempre en terreno, la "Papa" debió vivir la discapacidad a través de su hija menor, diagnosticada de osteogénesis imperfecta (huesos de cristal). Una lucha en que salieron adelante y para agradecerlo, creó la Fundación Amigos de Jesús, para ayudar a niños y jóvenes con discapacidad de Cerro Navia. Una decisión inspirada por el sacerdote Mariano Puga. Por su vocación de ayuda, empuje y carisma, ha sido un estandarte en la discapacidad en Chile, entregando su testimonio en diferentes instancias.



**Isabel Margarita Zúñiga**  
Presidenta ejecutiva de Fundación Mis Talentos

Convencida de que "la educación y el trabajo inclusivos tienen la capacidad de mejorar trayectorias de vida para personas que hoy viven exclusión", fundó Mis Talentos en 2011. Desde entonces, han apoyado a más de 120 comunidades educativas y laborales de más de 35 comunas de Chile en su camino hacia la inclusión. Sus cinco programas buscan revertir barreras de participación en espacios educativos y laborales que se asocian al género, discapacidad y diferentes ritmos y formas de aprendizaje de los estudiantes.



**Isidora Guzmán Silva**  
Fundadora de Encuentra tu Lugar

A los 13 años creó una aplicación que ayuda a las personas con discapacidad a hallar estacionamientos. A los 15, amplió la mirada y fundó Encuentra tu Lugar, organización que ayuda a personas en situación de discapacidad a encontrar lugares inclusivos y accesibles como colegios, panoramas y universidades. Hoy es parte de ONU Mujeres como National Gender Youth Activist y Generation Equality Adolescent Committee y fue elegida entre los 17 Jóvenes Líderes Mundiales Defensoras de los Objetivos de Desarrollo Sostenibles de la ONU.



**Magdalena Vergara**  
Directora de Estudios de IdeaPaís

Abogada de la U. de los Andes y magister en Derecho. Fue directora ejecutiva de Acción Educar (2019-2021), donde participó en los debates por los desafíos que trajo la pandemia a las escuelas, especialmente para su resuelta. Ahora desde IdeaPaís, aportó a la discusión constitucional, con un ciclo de casi 500 charlas en todo el país, para escuchar inquietudes y acercar el texto a las personas, además de apoyar en la elaboración de una serie de propuestas concretas para avanzar hacia una buena y nueva Constitución.



**María Consuelo Hermosilla González**  
Directora de Fundación Antonia

"Fundación Antonia nace el año 2017 después de la muerte de mi hija mayor, Antonia, víctima de violencia en el pololeo. Decidí no quedarme sentada viendo cómo la vida de las personas cambia por ser víctimas de violencia y creé esta fundación", relata María Consuelo Hermosilla. Trabajan con tres pilares: atención a víctimas de violencia de pareja, charlas de prevención y proyectos de ley, entre ellos el que instaura el 7 de febrero (día de muerte de Antonia), como el Día Nacional contra la Violencia en el Pololeo.



**María Ignacia Pattillo**  
Directora ejecutiva de Fundación DKMS Chile

"La trágica experiencia del cáncer de mi hijo me permitió ver como muchas familias debían hacer malabares para financiar sus tratamientos, siendo especialmente costoso el trasplante de médula ósea", recuerda María Ignacia Pattillo. Así, en 2017 empezó a ayudar a familias a financiar su tratamiento, y a principios de 2018, se le cumplió un sueño: la fundación DKMS decidió instalarse en Chile para crear el primer registro de donantes de médula ósea. Desde entonces, han logrado registrar a más de 150 mil personas y han entregado más de 170 donaciones de médula ósea para pacientes chilenos y extranjeros.



**María Isidora Etchepare Lacoste**  
Cofundadora y directora ejecutiva de Fundación PorTodas

"Convencida que el fortalecimiento del tejido social es la clave para eliminar las desigualdades, dejé el mundo corporativo para cofundar y dirigir la Fundación PorTodas, buscando visibilizar y fortalecer los liderazgos femeninos barriales y articulando una red público-privada que permitiera ampliar el impacto de los proyectos comunitarios locales con enfoque de género", cuenta Vicente. Los logros son varios: en dos años artículo 19 ollas comunes. 8 Rincones Tecnológicos en poblaciones y una red de 200 mujeres líderes barriales. Además, está prototipando un pionero centro de economía circular comunitario en La Pintana.



**M. Solange Etchepare Lacoste**  
Directora ejecutiva de la Fundación Víctimas del Terrorismo Chile

Esta arquitecta y magister en gestión ambiental se ha convertido en una líder de la lucha por los derechos de las víctimas de violencia en las regiones de la macrozona sur: Biobío, La Araucanía, Los Ríos y Los Lagos. En abril de 2021 inició la fundación, que reúne a más de 250 familias, víctimas de delitos como: usurpación de propiedad privada, atentados terroristas armados e incendiarlos, desplazamiento forzoso, violación, tortura, maltrato, incendio con resultado de muerte y homicidio calificado, entre otros. Les da atención, apoyo psicológico y legal y organiza actos públicos.



**Paola León Cofré**  
Coordinadora del Área Inclusión de la Fundación Misión Batuco

"Siempre soñé con un espacio de acogida para jóvenes en situación de discapacidad intelectual y tuve el gran regalo que fuera en una zona rural de la Región Metropolitana, como es la localidad Batuco, comuna Lamppa", dice Paola León. En este lugar, los usuarios pueden conocer, aprender oficios y tener una vida más plena y digna, dando también un tiempo de descanso a sus cuidadoras y familias. "Con los años, he traspasado mi espíritu de servicio personal y grupal al proyecto de la fundación, el cual está centrado en la importancia de poner a las personas en el centro", afirma.



**Valentina Muñoz Rabanal**  
Defensora de los Objetivos de Desarrollo Sostenible Naciones Unidas

Conoció en redes sociales como @chicacosciencia, es una activista feminista y divulgadora de ciencia y tecnología. Reconocida como la programadora más joven en contribuir en la construcción de la Política de Inteligencia Artificial en Chile, y nominada en 2021 como Defensora de los Objetivos de Desarrollo Sostenible por Naciones Unidas. Es cofundadora de la Asociación de Mujeres Jóvenes por las Ideas (AMUJI), y fue su presidenta hasta el año 2021. Hoy lidera la organización de la primer Convención Internacional sobre Derechos Digitales y en abril de 2023 publicará su primer libro.



**Alejandra Arriaza Loeb**  
Directora Nacional de Aduanas

"Esta ingeniera civil industrial tiene más de 25 años de desempeño en el sector público, accediendo a cargos a través de concursos del Sistema de Alta Dirección Pública. Afirma que una de sus prioridades ha sido 'el compromiso con la función pública con enfoque de género, confiabilidad, transparencia y cercanía de mi gestión, además de un alto interés personal en la formación de futuras generaciones de líderes en el ámbito público, resaltando el desempeño por más de siete años como profesora de pre y posgrado en la Escuela de Gobierno y Gestión Pública de la U. Academia de Humanismo Cristiano, y como mentora del programa 'Mujeres en el Estado, desde 2021.



**Ángela Vivanco Martínez**  
Ministra de la Corte Suprema

Tras una larga trayectoria profesional y académica, fue nombrada ministra de la Corte Suprema hace cuatro años (Tercera Sala, Constitucional). Preste comités dedicados a grupos vulnerables, riesgo psicosocial y lenguaje claro y este año fue nombrada vocera del máximo tribunal. "Tales cargos me han posibilitado participar en importantes fallos constitucionales en materias tan diversas como salud, medio ambiente, responsabilidad del Estado y tutela de derechos fundamentales. Además, pude manifestar la postura de la Corte en el proceso constituyente recién vivido y he difundido la jurisprudencia de la Corte en temas de DD.HH.", puntualiza.



**Camila Vallejo Dowling**  
Ministra Secretaria General de Gobierno

En poco más de diez años, pasó de líder estudiantil a diputada y ahora a ministra de Estado. "Querer mejorar la vida de las y los chilenos es parte de lo que me mueve, de lo que me hace levantarme todos los días", afirma. Ha protagonizado debates en torno a educación, feminismo y temas laborales, impulsando el proyecto de ley que reduce la jornada laboral a 40 horas semanales. "Ser mujer en política no es fácil, y más allá del cliché, lo cierto es que aprendí esta lección a muy temprana edad: la unión hace la fuerza y cuando somos mujeres en espacios poder, aún más", afirma la ministra vocera, quien es militante del PC.



**Carola Robles Fernández**  
Teniente coronel de Carabineros y comisaria de la 16ª Comisaría de La Reina

Estudió Derecho y luego, en 2000, ingresó a la Escuela de Carabineros, de la que egresó con mérito. Ha estado destinada en Quinta Normal, Ñuñoa, Antofagasta, Arica (donde fue jefa de la Sección de Investigación Policial SIF) y Maipú antes de ser nombrada en el cargo de comisaria de la 16ª Comisaría La Reina, puesto en el cual alcanzó el grado de teniente coronel. De su gestión sobresale la cercanía con la comunidad, en particular con los adultos mayores mujeres y niños, participando en numerosas actividades y vinculándose estrechamente con los líderes locales.



**Carolina Tohá Morales**  
Ministra del Interior y Seguridad Pública

Cientista política de la Università degli Studi di Milano, Italia. Fue alcaldesa de Santiago (2012-2016), ministra Secretaria General de Gobierno durante el primer mandato de Michelle Bachelet y diputada (2002-2009). Pero está ligada a la política desde mucho antes: Siendo estudiante de Derecho de la U. de Chile participó en la refundación de la FECH, de la cual fue electa vicepresidente. Es fundadora y militante del PPD, de la cual fue su primera mujer presidenta (2010-2012). En su actual cargo ha buscado coordinar a las coaliciones oficialistas y orientar esfuerzos en materia de seguridad ciudadana.

Categoría servicio público:

# Impulsando cambios desde los diferentes niveles del Estado y sus organizaciones

Trabajando en la salud pública, formando nuevos referentes políticos, animando los álgidos debates constitucionales, generando reformas o buscando elevar la presencia femenina en cargos de la administración pública. Estas veinte mujeres son protagonistas desde sus diferentes instituciones de intenso momento político, económico y social que ha vivido el país.

MANUEL FERNÁNDEZ y JOSEFINA BARRIOS



**Claudia Pizarro Peña**  
Alcaldesa de La Pintana

Cuando asumió la alcaldía, en diciembre de 2016, se propuso atacar lo que cree que es una de las razones de los problemas de La Pintana: la segregación territorial. "Siempre he sostenido que el estigma que pesa sobre nuestros vecinos y vecinas no solo es producto del clasismo, sino que de la ausencia de planificación del Estado. Y que la única manera de alivianar la mochila que cargamos sobre nuestros hombros es fomentar las políticas públicas que incluyan el concepto de integración social", afirma. Parte de ese trabajo es la local de La Pintana para el Seven Rugby de los Panamericanos Santiago 2023 y una atractiva cartelería cultural.



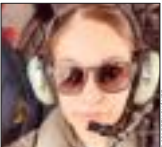
**Constanza Hube Portus**  
Subdirectora del Departamento de Derecho Público UC

Esta abogada y convencional constituyente tuvo un activo rol en el debate sobre una nueva Carta Magna, en particular en el proceso que llevó al plebiscito del 4 de septiembre de este año. Además, entre 2020 y 2021 fue directora del Foro Constitucional UC, instancia cuyo objetivo es participar del proceso constituyente iniciado en noviembre del año 2019. "En este sentido, uno de los proyectos centrales del Foro fue el proyecto con Clase Ejecutiva que permitió a miles de alumnos acceder a un curso gratuito u online sobre los aspectos centrales del constitucionalismo", destaca.



**Daniela Peñaloza Ramos**  
Alcaldesa de Las Condes

Tiene una trayectoria de más de 15 años en el sector público y es Máster en Políticas Públicas de la U. de Duke. Cree en el impacto de los gobiernos locales en las personas y en la necesidad de mejorar su gestión. Como alcaldesa, su prioridad ha sido la seguridad pública, con programas de fiscalización de motas, cámaras de seguridad con analítica inteligente y el lanzamiento de Autopista Segura, entre otros. Otro foco son los temas de salud mental en jóvenes y mujeres (generando programas en los colegios municipales y el primer Centro de Salud Mental Maternal) y políticas públicas para los adultos mayores.



**Elisabeth Chávez Villegas**  
Cabo primero de la Armada de Chile

Es enfermera técnica aerospacial en Aviación Naval y fue la primera mujer con ese perfil en realizar un rescate aeromédico en alta mar. "Descendí a un buque mercante extranjero, suspendida de un arnés desde la grúa del helicóptero en medio de condiciones climáticas adversas, cumpliendo de forma exitosa el rescate y la reanimación del paciente", relata y añade: "Ejercer mi especialidad en un puesto operativo, integrado mayoritariamente por hombres y poder salvar una vida me enorgullece, ya que he logrado cimentar las bases de la integración y desarrollo de la mujer en estas áreas".



**Elizabeth Cabrera Burgos**  
Subdirectora de Registro, Inscripciones y Acto Electoral, Serval

Esta abogada de la U. de Concepción ha trabajado en el Servicio Electoral desde 1987. Bajo su coordinación se han desarrollado los exitosos procesos electorales que han situado al Serval como una de las instituciones más prestigiosas del país. Su experiencia ha sido aporte en la discusión y adopción de normas modernizadoras del sistema electoral, como la inscripción automática de electores, la entrega de los resultados preliminares de las votaciones y el voto en el exterior, así como en el desarrollo procesos en pandemia y el acercamiento de electores a locales de votación.



**Gloria Maldonado Figueroa**  
Presidenta del directorio de Enap y CorreosChile

Ingeniera química y magíster en Ciencias de la Ingeniería, con más de 25 años de experiencia en gerencia y dirección, tanto en el sector público como privado, y en ámbitos como innovación, transferencia tecnológica y procesos de inteligencia de mercado. Es mentora de Mujeres Empresarias, ComunidadMujer y Start-Up Chile. Además, es parte del consejo estratégico de la Incubadora Chrysalis (PUCV) y del Consejo Empresarial del Consorcio 2030 de universidades. Hoy es presidenta de CorreosChile y de Enap, compañías públicas que suman 8.500 colaboradores.



**Irina Karamanos**  
Coordinadora sociocultural de la Presidencia

Cientista social con estudios de antropología y ciencias de la educación en la U. de Heidelberg. Se ha dedicado al desarrollo de proyectos en el ámbito cultural, específicamente en el área de interculturalidad y educación. Habla cinco idiomas y está estudiando kawésar. Participó en la formación de Convergencia Social. Su cargo actual lo asumió el 11 de marzo con la mirada de poner fin a la figura institucional de la Primera Dama, para que las fundaciones que dependen de su oficina avancen en "transparencia, probidad, democratización y profesionalización".



**Karla Flores Mardones**  
Directora ejecutiva de InvestChile

Lidera la Agencia de Promoción de la Inversión Extranjera, con especial foco en la exportación de servicios basados en conocimiento. "Nuestro futuro está en el talento de nuestra gente y fomentarlos es un aporte a la democratización de los beneficios del crecimiento. Esto es algo en lo que creo profundamente. He tenido la oportunidad de impulsar los programas de habilidades digitales y la primera visa para atracción de talento sofisticado de InvestChile", indica. Dice que su mayor desafío hoy es que la inversión extranjera sea una herramienta que contribuya a la sofisticación económica y al desarrollo de las regiones.



**Maisa Rojas**  
Ministra del Medio Ambiente

La física y climatóloga ha participado en informes del Panel Intergubernamental sobre Cambio Climático (IPCC) y lideró el Comité Científico para la COP25. Como ministra fue designada por la Presidencia de la COP27 de Egipto para cofacilitar las negociaciones sobre un mecanismo de Pérdidas y Daños. Tiene el objetivo de que este sea el primer gobierno ecológico de la historia del país, para lo que creó la oficina de Transición Socioecológica Justa. Logró la adhesión de Chile al Acuerdo de Escuzú, inició la implementación de la Ley Marco de Cambio Climático y se reforzaron los compromisos climáticos del país.



**Natalia Gil Martínez**  
Jefa de la Unidad de Paciente Crítico del Hospital y CRS El Pino

Debido a enfrentar desde este recinto público la crisis de la pandemia y cómo esta redefinió el trabajo con los pacientes críticos. En ese escenario, coordinó el crecimiento y complejización de las camas críticas de la unidad con el objetivo de salvar vidas y cuidar la salud de sus funcionarios. "Creo que hicimos un buen trabajo y agradezco a mis colegas, a los enfermeros, kinesiólogos, técnicos paramédicos, auxiliares de servicio y aseo que duplicaron sus esfuerzos para responder a mis lineamientos. Vi cómo cada funcionario entregó su mejor esfuerzo día a día", expresa.



**Natalia Piergentili Domenech**  
Presidenta del PPD

Ha sido subsecretaria de Economía, es docente universitaria desde hace 20 años y en la actualidad es presidenta del PPD, "lo cual implica no solo el desafío de conducir una fuerza política desde una mirada valórica e ideológica y por cierto también crítica, sino también, el relevar y representar a las mujeres que estamos en política". Asegura que "el desafío de las mujeres en política es muy grande, no solo por nuestro doble rol, sino por los códigos masculinos que tiene la política, de modo que la tarea es cambiar esos códigos junto con conducir la generación de acciones públicas coherentes con nuestras creencias".



**Paola Pérez Valenzuela**  
Teniente coronel, jefa de Finanzas del Comando de la VI División del Ejército de Chile

Oficial de Ejército con 28 años de carrera en la institución. Su aporte se ha visto reflejado tanto en la formación del personal militar a nivel de instrucción y entrenamiento de personal femenino, como en el ámbito académico, lo que además ha sido reconocido con múltiples condecoraciones y premios. En el Servicio de Intendencia se ha desempeñado como Jefa del Departamento de Estudios y Normas, Jefa del Departamento de Desarrollo y Soporte Tecnológico en la Dirección de Finanzas. En su actual función está a cargo de la gestión de los recursos financieros de la VI División de Ejército (Iquique), fomentando en sus subordinados el autoentrenamiento para enfrentar los desafíos diarios.



**Paulina del Campo Fuentes**  
Gerenta corporativa de Clientes y Sostenibilidad de Metro de Santiago

Periodista con 25 años de experiencia en comunicación estratégica, ha trabajado en rubros como transporte, educación superior, retail, inmobiliaria y eléctrico, entre otros. Los últimos cuatro años ha liderado la estrategia de posicionamiento y vinculación de Metro de Santiago teniendo, entre otros responsabilidades, la de asesorar y ejercer la vocería corporativa con una alta exigencia en gestión de crisis dado el contexto social y la pandemia que implicó para Metro la reconstrucción de parte importante de su red y el resido de procesos de trabajo y vinculación con stakeholders. "Mi equipo fue fundamental en restituir el prestigio y la confianza de la comunidad, según reflejan las encuestas de opinión", destaca.



**Solange Berstein Jáuregui**  
Presidenta de la Comisión para el Mercado Financiero

Cuenta con una amplia experiencia en entidades reguladoras. De hecho, fue superintendente de Pensiones durante ocho años, periodo en el cual se diseñó, tramitó e implementó una importante reforma previsional. Durante cinco años fue la gerenta de Política Financiera del Banco Central, cargo desde el cual lideró la creación del Observatorio Tecnológico, a través del cual se ha impulsado agenda de innovación del banco. Además fue parte del equipo que implementó medidas para hacer frente al impacto económico y financiero de la pandemia. Recientemente asumió como presidenta de la CMF, entidad a cargo de regulación y supervisión de bancos, seguros y valores en Chile.



**Ximena Rincón González**  
Senadora

Ha desarrollado una destacada trayectoria en política, como intendenta, ministra y luego senadora dos veces electa por amplia mayoría por la Región del Maule. También fue presidenta del Senado. De su trabajo reciente, destaca iniciativas con impacto concreto, como la aprobación de la Ley de Garantías de la Niñez y de la legislación que permitió la retención de retiros del 10% que permitió pagar deudas de pensiones de alimentos durante la pandemia. Este año fue una de las partidarias del Rechazo en el plebiscito del 4 de septiembre, renunció a la DC y está impulsando un nuevo partido político de centro, bautizado como Demócratas.



**Alejandra Mardones Toro**  
CEO de ALTO Latam

Llegó a la empresa de seguridad hace más de 15 años. "En ese momento éramos tan solo 30 personas con operaciones solamente en Chile y hoy soy CEO de la compañía para Latinoamérica, con una operación de más de 700 personas en cinco países distintos, y un crecimiento de más de 100 veces en nuestros ingresos anuales", acota. Su mayor desafío fue liderar el arribo de la firma a España: "Implicó un gran esfuerzo profesional y personal, pero siento que todo ha valido la pena. Estoy orgullosa de haber llevado este emprendimiento chileno a distintas partes del mundo".



**Claudia Lillo Echeverría**  
Directora ejecutiva de la Multigremial de La Araucanía

Claudia Lillo asegura que su propósito es "contribuir a buscar caminos y escenarios para la convivencia pacífica y el desarrollo integral de La Araucanía". Ha impulsado iniciativas como el Museo Interactivo de La Araucanía, la creación de Centros de Gestión Territorial y, desde la actividad gremial, ha buscado construir puentes entre el mundo privado y público. "Me movilizó construir un país donde la creatividad, la innovación, el respeto y la autogestión sean las bases de una convivencia armónica y desarrollada", dice



**Luciana Di Paolo**  
Vicepresidenta y gerenta general de PepsiCo Alimentos Chile

Ha liderado desafíos como la transformación del portafolio de bebidas en Chile, aumentando el mix de bebidas no carbonatadas, e incluso colaboró en una docuserie producida por National Geographic Creative-Works, que buscó incentivar a las audiencias latinoamericanas a contribuir hacia un planeta más sustentable (Planet Love). "Llegué a PepsiCo Chile a liderar el desafío de duplicar el negocio. Estamos generando importantes inversiones, dándole oportunidades a nuestra gente de crecer personal y profesionalmente. Chile es un mercado muy dinámico y PepsiCo global tiene los ojos puestos aquí, porque somos un motor de crecimiento para la región", asegura la ejecutiva.



**Mariela Formas García**  
Vicepresidenta ejecutiva de la Cámara de la Innovación Farmacéutica de Chile

Lideró la articulación de la industria farmacéutica con el Estado durante la pandemia para lograr que las vacunas llegaran oportunamente a Chile. Ha promovido la transparencia de la industria, diseñando un sistema de autorregulación independiente y autónomo, e impulsando la creación de una plataforma de transparencia que disminuye las asimetrías de información de la industria de la salud. En materia de género, es mentora de ComunidadMujer y participa en RedMad y ChileMujeres.

# Categoría ejecutivas: Mujeres que impulsan negocios disruptivos y la renovación gremial

Las líderes de este grupo están encabezando intensos procesos de fusión o expansión, operaciones internacionales, transformaciones energéticas y nuevas formas de aproximarse a la actividad empresarial.

MANUEL FERNÁNDEZ y JOSEFINA BARROS



**Carolina Cunéo**  
Gerenta de Marketing y Consumer Insights de GfK

Esta psicóloga se describe como una "apasionada por el comportamiento humano y sus implicaciones para la sociedad y el marketing". Con formación de posgrado en Chile y Barcelona, fue ganadora del Premio Marketing Best 2020, que se entregó desde los pares por el aporte a la industria. Es parte del Círculo de Marketing Icare, directora de App, docente de diversas universidades, conferencista de eventos, columnista y cuenta con formación en gobiernos corporativos con especial foco en generar compañías sustentables.



**Gina Ocqueteau Tachini**  
Directora de SQM y la Cámara de Comercio Asia Pacifico, y CEO de Waygroup Chile

"Me esfuerzo en promover tres aspectos claves para enfrentar los retos de este ciclo: el cuidado, el acompañamiento y la apertura de nuevos espacios para las mujeres", dice esta enfermera con especialización en gestión comercial, gobierno corporativo, marketing, productividad y calidad. Tras ser directora de la Asociación de Emprendedores de Chile (Asech), dice que en SQM tiene una nueva meta: abrir el espacio a más mujeres en los directorios corporativos más importantes del país.



**María Cecilia Facetti**  
Directora de Cintac e INTASA (Grupo CAP), CMPC, Cámara Argentina Chilena de Comercio, Puente Social y CEAC

Desde joven, ha liderado compañías en distintos roles, con buenos resultados y generando relaciones de confianza. Luego de más de 25 años como ejecutiva en grandes compañías, hace tres años decidió formarse para convertirse en directora no ejecutiva. "Creo que mi aporte principal es mi capacidad de influir para transformar basada en mis fortalezas de la pasión y resiliencia", asegura María Cecilia Facetti.



**Paula Estévez Weinstein**  
Gerenta general de AmCham Chile

Su propósito es aportar al desarrollo sostenible del país, lo que plasmó en su trabajo como Jefa de la División Internacional y luego Jefa de Gabinete del Ministerio de Energía, impulsando el desarrollo de energías limpias. "Actualmente, desde la Gerencia General de AmCham y como representantes de la principal fuente de inversión extranjera del país, lidero el fortalecimiento de la relación comercial entre Chile y Estados Unidos mediante el desarrollo de negocios sostenibles y la construcción de espacios de colaboración público-privados", subraya.



**Carolina Samsing Pedrals**  
CEO de Nubox

Lidera esta compañía de software que permite que pequeñas y medianas empresas puedan administrar y gestionar su negocio en formato 100% online. Fundó Startup Weekend en Latam el 2010. Luego, al irse a estudiar a USA, armó HubSpot en Latinoamérica y lanzó el programa de startups en HubSpot ayudando a miles de emprendedores a armar sus estrategias de crecimiento. Es directora de WoomUp y wherEX, es una activa mentora y es parte de Belzean Grove, un exclusivo grupo que tiene el foco de afianzar las relaciones de mujeres líderes a nivel mundial.



**Jacqueline Babontin Artus**  
Vicepresidenta de Gestión de Personas, Cultura y Asuntos Corporativos de Scotiabank

Lideró la implementación de una medida inédita en la industria financiera. Scotiabank fue el primer banco en reducir su jornada laboral a 39 horas semanales, que ha tenido un impacto positivo en la productividad y clima laboral. También han impulsando la diversidad e igualdad de oportunidades. "Como resultado, hoy el 55% de la dotación y el 27% de los puestos de liderazgo son ocupados por mujeres, con una brecha salarial entre hombres y mujeres de solo 2,6%", dice.



**María Teresa González Ramírez**  
Gerenta general de Statkraft Chile

Encabeza la operación en Chile de esta empresa noruega cuyo propósito es combatir el cambio climático a través del desarrollo de energías limpias. "Para eso estamos desarrollando un ambicioso plan de crecimiento, que incluye a Chile con una cartera de 1.600 MW de proyectos eólicos, solares e hidráulicos. Desde ahí, trato de promover e inspirar a las personas para que entiendan que la urgencia climática es real y que todas y todos (y especialmente desde las empresas) debemos contribuir a la sustentabilidad de nuestro planeta. Y esta década es clave para hacer ese cambio", asegura.



**Sharoni Rosenberg Amszynowski**  
Fundadora de Purposely

"Después de 13 años trabajando en el mundo corporativo, me abrevé a abandonar todas mis certezas para dedicarme 100% a mi pasión: difundir la filosofía del propósito a nivel personal, empresarial y en el trabajo", cuenta esta abogada, autora de "El propósito no era lo que yo creía", libro que está en su segunda edición y con versión en inglés. Para difundir su mirada, ha organizado eventos PurposelyDay y PurposelyNights, cursos universitarios (UC y UAI) y desarrolló una metodología para medir el propósito a través de un test gratuito.



**Cecilia Pisano Onetto**  
Gerenta general de Farmacias Knop

"Mi proyecto es promover la vida natural a través de la homeopatía, fitoterapia, medicina y alimentación natural", dice esta arquitecta que partió en 1989 con un local y que hoy lidera una red de 83. La clave de su éxito, asegura, ha sido "invertirse física y emocionalmente en los negocios, desde crear hasta como vender a través de enseñanza continua de nuestra tradición homeopática". Cuenta que hoy da trabajo especialmente a mujeres: "De los 461 colaboradores que están hoy con nosotros, 70% son mujeres y con equidad de remuneraciones".



**Karla Zapata Oballe**  
Gerenta general de Enel X Chile

Tras una trayectoria vinculada al sector energético en varios países de la región, hoy su foco está en el desarrollo de soluciones de eficiencia energética, electromovilidad y smart cities, para que Chile pueda lograr la meta de ser carbono neutral al 2050. "He logrado escalar proyectos que ubican a Chile como referente del transporte limpio y sustentable y es así como pronto veremos una flota de más de 1.500 buses eléctricos", señala. Además, ha impulsado que hoy más de 15.000 familias hayan cambiado la estufa a leña por equipos de aire acondicionado eficiente.



**María Teresa Vial Álamos**  
Presidenta de Cámara de Comercio de Santiago y directora Enel Generación

Es la primera mujer en liderar uno de los gremios más importantes del país, con 103 años de historia. "Mi gestión ha tenido un sello marcado por el fomento a la innovación y el emprendimiento, en especial el femenino, la sustentabilidad y la influencia en los temas de interés del comercio y el país que tienen como objetivo el impulsar un Chile emprendedor. Un ejemplo fue la iniciativa Desafío Mujeres Emprendiendo en E-commerce, con las que formamos una comunidad de 4.800 emprendedoras para acompañarlas y apoyarlas", detalla.



**Silvia Fernández Edwards**  
Chile Country Head y Managing Director de Blackrock

Ha dedicado su carrera a impulsar y profundizar el mercado financiero en Chile, mediante la internacionalización de las carteras de los fondos de pensiones, en especial en Perú y Colombia. Cuenta esta abogada, autora de "El propósito no era lo que yo creía", que continuó su trabajo junto a los fondos de pensiones buscando técnicas y productos eficientes de inversión que se traduzcan en mejores rentabilidades y beneficios para los afiliados, de la mano de políticas de inversión sustentable y responsable".



**Andrea Valin**  
Gerenta general de Cornershop by Uber Chile

Esta ingeniera civil de la UC y MBA está en el cargo desde julio de 2020, por lo que le tocó enfrentar uno de los escenarios más desafiantes que han atravesado las empresas en los últimos años, pero con un crecimiento exponencial del negocio de la app. Además, ha liderado la integración de Cornershop a Uber. Su gestión ha permitido que actualmente la plataforma esté disponible en 10 ciudades del país (Santiago, Valparaíso, Concepción, La Serena, Temuco, Antofagasta, Puerto Montt, Rancagua, Talca y Osorno) y cuente con más de 1.000 tiendas y supermercados asociados.



**Constanza Bollmann Schele**  
Gerenta general de la Asociación de AFP

Esta abogada de la UC con máster en la London School of Economics ha trabajado temas de libre competencia, equidad de género y pensiones. Dice que su llegada a la Asociación de AFP "responde a un profundo compromiso con la seguridad social y el mejoramiento de las pensiones de los adultos mayores". Se ha concentrado sobre todo en el mundo femenino, donde se producen las mayores desigualdades, y en la integración de mujeres en los puestos de directoras independientes. Es mentora de WoomUp.



**Macarena Pérez Ojeda**  
Socia de Econsult y miembro del Comité Financiero del Ministerio de Hacienda

Con 20 años dedicados a las finanzas e inversiones, ha asesorado a fundaciones, empresas, familias y actualmente, al Ministerio de Hacienda para los fondos soberanos de Chile; de hecho, durante 2021 fue la única mujer miembro del Comité Financiero de la corte, en el que sigue participando. Es socia de Econsult y participa de diversos directorios de empresas y fundaciones incluyendo Fundación la Fuente que se dedica a promover y facilitar la lectura en niños de sectores rurales y vulnerables. Participa de mentorías para promover la participación de mujeres en el mundo de las finanzas en WIF, entre otros. Macarena Pérez es ingeniera comercial de la UC.



**Susana Sierra**  
CEO de BH Compliance

Dice que sueña en grande y que por eso, cuando conoció el compliance, se propuso "cambiar el mundo a través de la lucha anticorrupción". BH Compliance monitorea programas de compliance, generando evidencia de que las empresas están haciendo todo lo posible por prevenir la corrupción. Incluso incorporó tecnología, viendo en el blockchain, una herramienta para avanzar en esta materia. Hoy lidera la expansión de BH Compliance en Estados Unidos, tiene el podcast Hablamos de Corrupción y fue invitada a exponer en la última Cumbre de las Américas.